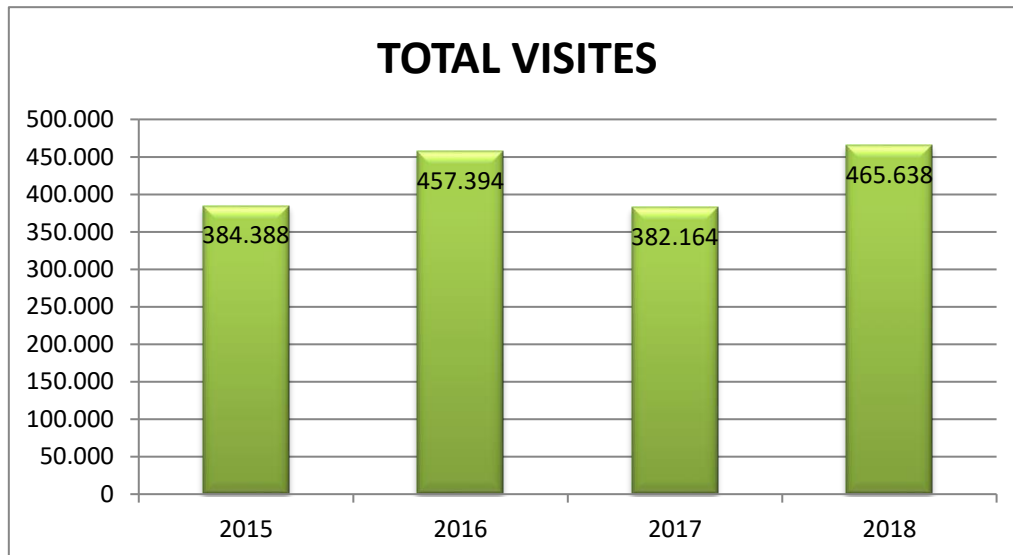


EL PÚBLIC DEL CCCB

PÚBLIC PRESENCIAL

L'any 2018 és rècord en visites al CCCB, arribant als 465.638 visitants

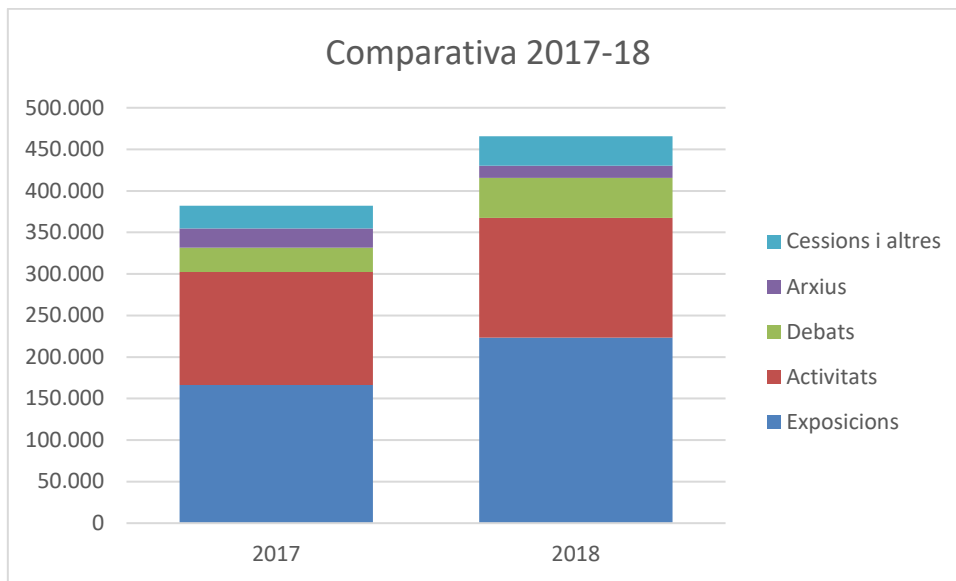


Superem en un 2% al 2016, any rècord fins ara amb un total de 457.394 visites

Si comparem amb l'any 2017, l'augment del 22% és degut a:

- increment de més de 55.000 persones a les exposicions (+34%)
 - o **Després de la fi del món**, que va tenir 53.600 visitants durant el 2018
 - o **World Press Photo** que va recuperar la xifra d'anys anteriors
 - o **Kubrick** 60.470 visitants a en dos mesos
- increment dels assistents als debats (+ 66%), degut a la **Biennial de Pensament** del mes d'octubre, que va portar unes 12.953 persones i als cursos en col·laboració que van augmentar unes 6.000 persones més.
- Petit increment de les activitats (+6%) per consolidació d'alguns festival i noves activitats
- **increment dels lloguers d'espais** (+ 29%) que han compensat la disminució de visites als Arxius, degut al tancament de l'Arxiu Xcèntric durant 7 mesos (-38%).

	2017	2018	diferència
Exposicions	166.207	223.278	34%
Activitats	136.283	144.982	6%
Debats	29.031	48.172	66%
Arxius	23.105	14.304	-38%
Cessions i altres	27.538	35.530	29%
TOTAL	382.164,00	465.266	22%



L'opinió dels visitants

A les exposicions es pregunta el què ha agradat més i en què podem millorar.

A l'exposició *Després de la fi del món* s'han recollit comentaris del que més ha agradat com:

“ esta exposición en concreto hace que veas el problema del cambio climático y sus consecuencias desde dentro, creando un entorno fictivo en el que te envuelves en todo momento, dandote cuenta de que eres parte del problema y parte de la solución”

“la reflexió de les meduses. La reflexió en tota l'exposició”

“the immersive and accessible way of communicating the impact of climate change through a multidisciplinary approach...as a series of experiences”

“clarificar y recordar las acciones que podemos acometer para evitar la debacle”

“la exposición no sólo pone en entredicho las actividades económicas y humanas que nos han llevado a este punto histórico, sino que propone soluciones”

“m'ha agradat pensar que d'aquí a 32 anys la mama no em dirà que agafi l'abric quan surti de casa”

I podem millorar en:

“fer una segona part, visibilitzant més la contraposició abans-després de la petjada de l'esser humà”
 “Incloure aspectes de la sobrepoblació, aspectes de control població, ètica...”

“falta un apartat on s'expliqui com amb gestos del dia a dia podem canviar aquestes previsions tant distòpiques sobre el futur del planeta”

A l'exposició **La llum negra**, hem recollit els següents comentaris del què ha agradat més:

“El 90% de la expo, hay muchas obras interesantes. unas mas intensas que otras, imposible dedicar a todas las que me han parecido inquietantes.”

“Diversidad, algo de lectura. Una pena no poder hojear los libros”

“El contexto físico en el que se enmarcan las obras y su orden y estructura. Se percibe respeto por cada obra. Mola tios”

“El recorregut en algun moment fa participar de l'exposició com una experiència iniciàtica”

“Els audiovisuals i l'obra dels pintors catalans com Ponç i Tàpies, també H.Michaux. Felicitats x l'expo!”

“En general m'ha semblat de ments trastocades, encara que entenc poc d'art modern.”

“Es una locura tener que irse antes de lo que se desea por acabar muerta de frio!”

“He descobert artistes que no coneixia”

“I loved the range of works in the exhibit. How nicely curated they were. I also loved the political prisoner installation.”

I del que podem millorar:

“The exhibition room was very cold and the sound in some videos with acoustics was too loud”

“Seria interessant situar els espais expositius taules i cadires amb llibres i catàlegs que permetin aprofundir *in situ* el que estàs veient”

“Pocas mujeres. Pocos racializados . Y la brujeria no es solo blanca ni europea.”

“Més seients. També podria haver cadires portatils pels qui tenin problemes d'estar massa estona de peu i sense moure'ns”

De l'exposició **Stanley Kubrick**, els aspectes que més agraden són:

“soy tan fan de Kubrick que fui a Bélgica a ver esta expo hace unos diez años.Tengo que decir que vuestra adaptacion es mucho mejor: puedo hacer fotos a cascoporro, la versión de 2001 extendida es genial y son muy buenas las piezas AV adhoc que habéis hecho, me encanta la de obertura. Ya es la cuarta vez que vengo al CCCB a ver esta mismo expo ¡y las que me quedan! Mil gracias”

“Tout est à retenir ! Le chemin, le sens de decouverte (ou redouverte pour les plus fan) de la carrière de Kubrick est incroyablement prenant ! De plus, les reconstitutions et pièces d'origines des tournages sont géniaux ! Merci !”

“More practical experiences. I am brazilian and live in Sao Paulo. There a exposition about Kubrick in MIS bring not to much original artefacts like here in CCCB, but the interactive experience. But this expo in CCCB is great. I am so happy that I can see this. Thank you! Gracias!”

“Esta super bien y muy currada, sobre todo los materiales vestidos mascarar que son originles y todo el material grafico y las pantallas , etc etc todo excelente trabajo”

“La visita comentada ha estat genial i despres veure tot l atrezzo que s’ha fet servir m ha fascinat, be, tot l univers kubrick i descobrir tot allo que no veus en el visionat de les pel.licules”

“La experiencia de poder disfrutar de la audioguía y además ser gratis (se apuntaron un 10 con eso!, muchas gracias!!) fue maravilloso”

“La combinació dels vídeos amb les explicacions respectives. Molt bona organització i molt agradable la claredat de la informació.”

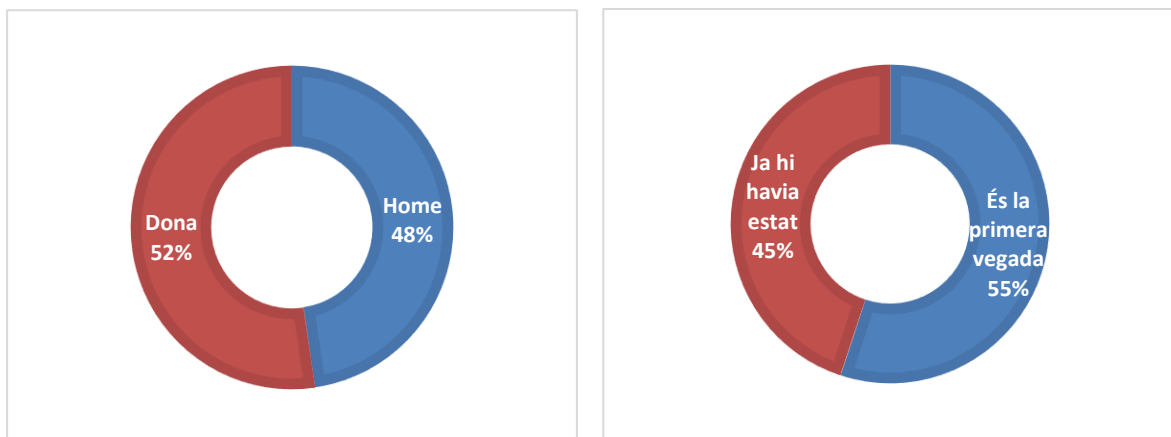
I podem millorar en:

“Els espais per transitar d’una habitació a la següent hauria de ser una mica més ampli o senyalitzar on NO pot aturar-se el visitant per evitar acumulació de persones quan hi hagi molta aflluència de visitants.”

“Pocas experiencias x los sentidos, demasiado videos y escrituas, se podria haver currado un poco mas, demasiado simple para lo que se podria haber hecho.”

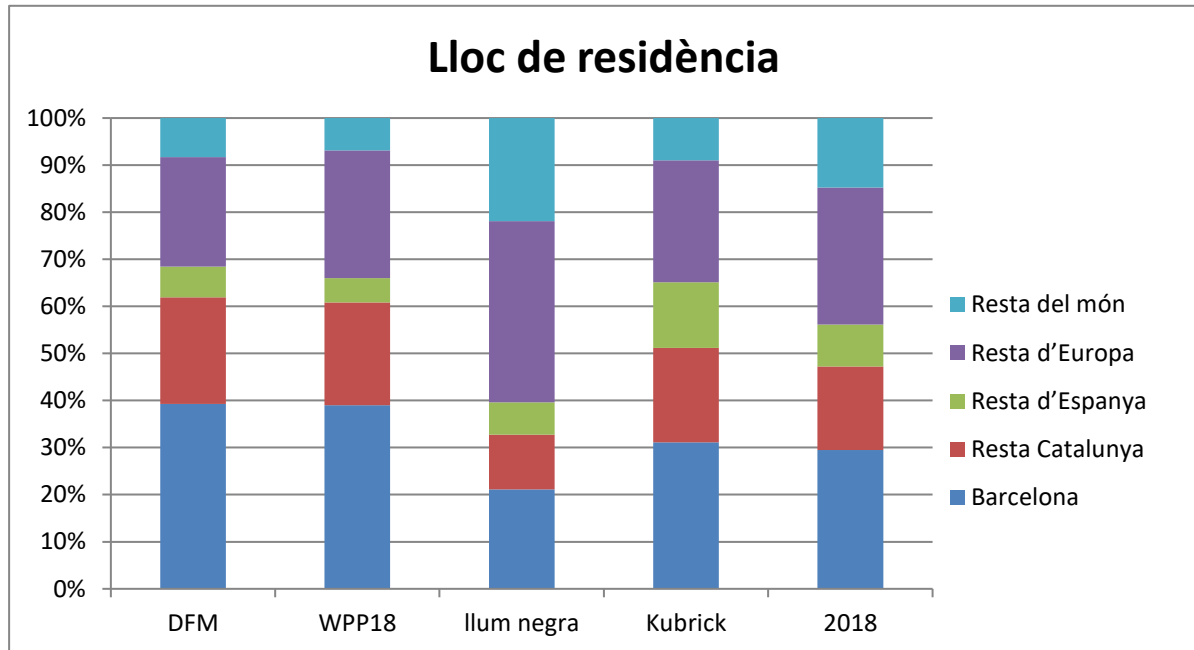
Visitants a les exposicions

La majoria dels visitants a les exposicions durant l’any 2018 han estat dones, i s’ha aconseguit un volum important de nous visitants a les exposicions del CCCB.

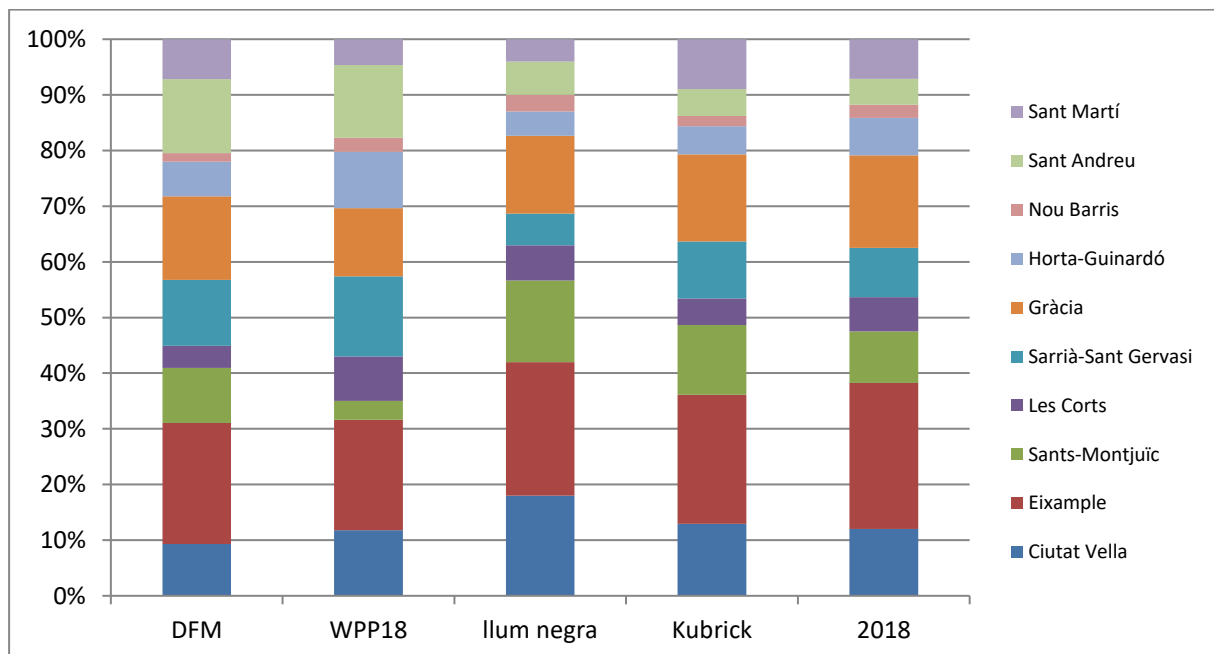


Respecte al lloc de residència, gairebé la meitat dels visitants resideixen a Catalunya (47%) i l’altra meitat són d’arreu del món (44%), sent només un 9% els visitants que ens arriben d’altres comunitats autònomes.

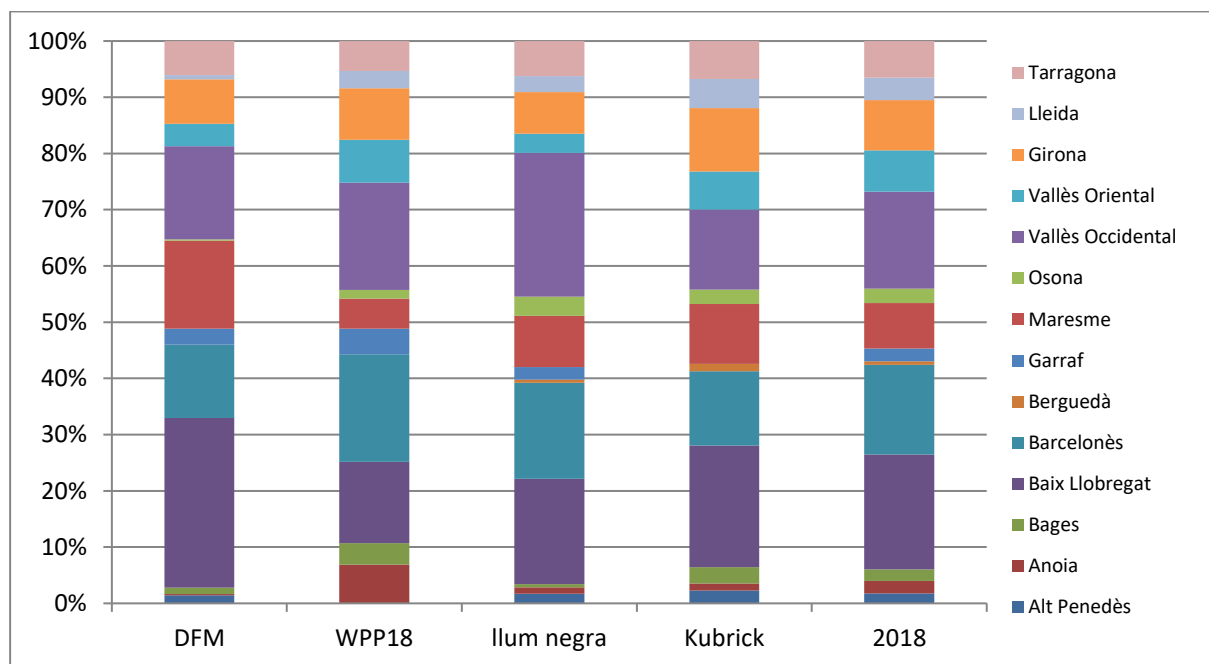
Per a cada exposició aquestes dades varien. Es pot veure que *Després de la fi del món* i *WPP18* van atraure sobretot persones residents a Catalunya, amb un volum important de persones residents a Barcelona ciutat i àrea metropolitana. En canvi, *La llum negra* té un volum important d'estrangers, que en ser l'exposició que hem tingut a l'estiu ho ha afavorit.



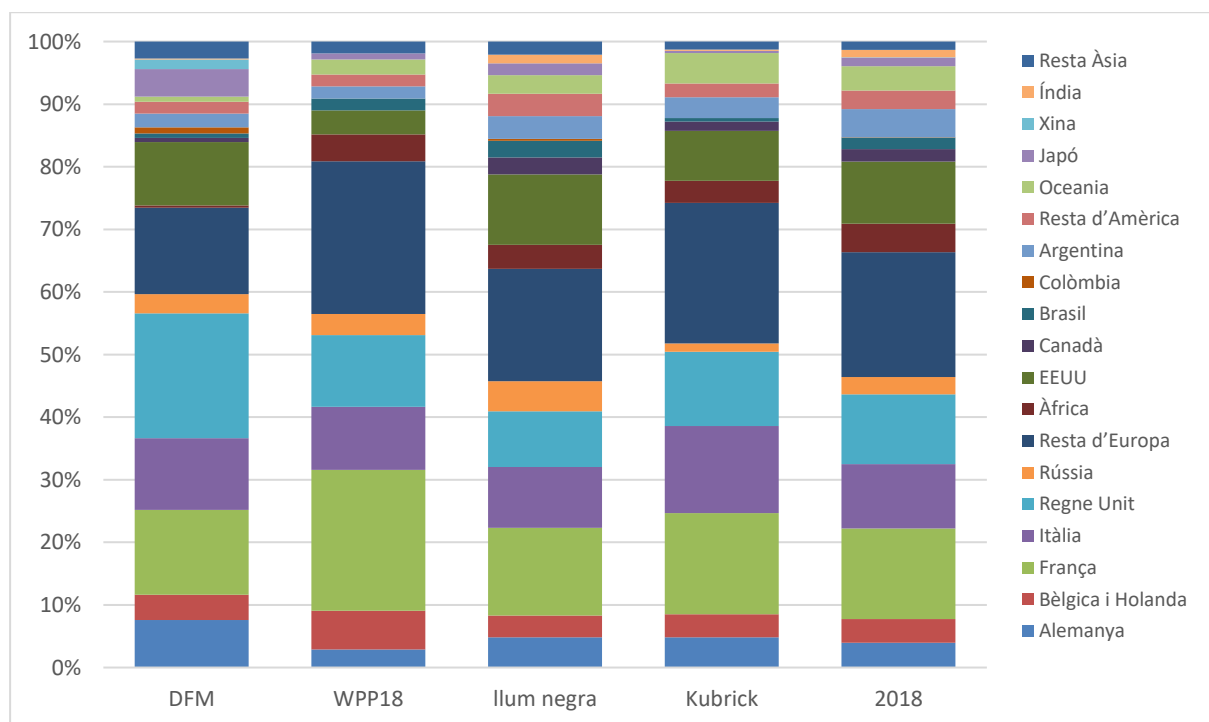
Del 30% dels visitants que resideixen a Barcelona ciutat, es pot dir que la majoria venen de l'Eixample, de Gràcia i de Ciutat Vella. Es pot observar que *Després de la fi del món* i *WPP18* van tenir més visites procedents de Sant Andreu i Sarrià-Sant Gervasi, mentre que *Kubrick* ha atret persones de Sants-Montjuïc i de Sant Martí.



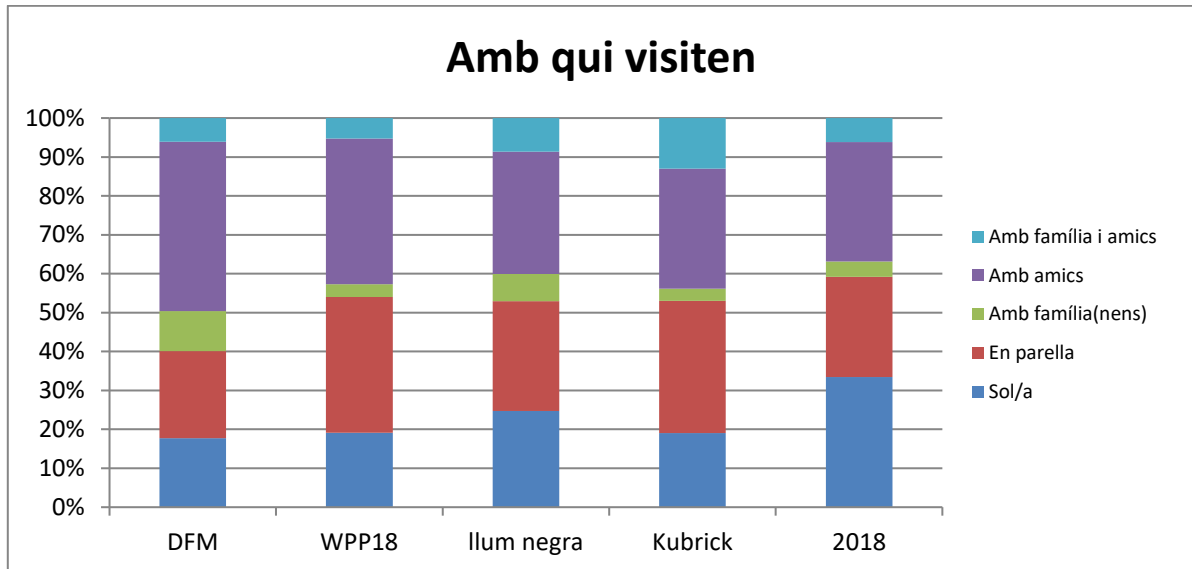
Del 18% de visites procedents de la resta de Catalunya, la gran majoria són de les comarques al voltant de Barcelona: Barcelonès, Baix Llobregat, Maresme i Vallès Occidental.



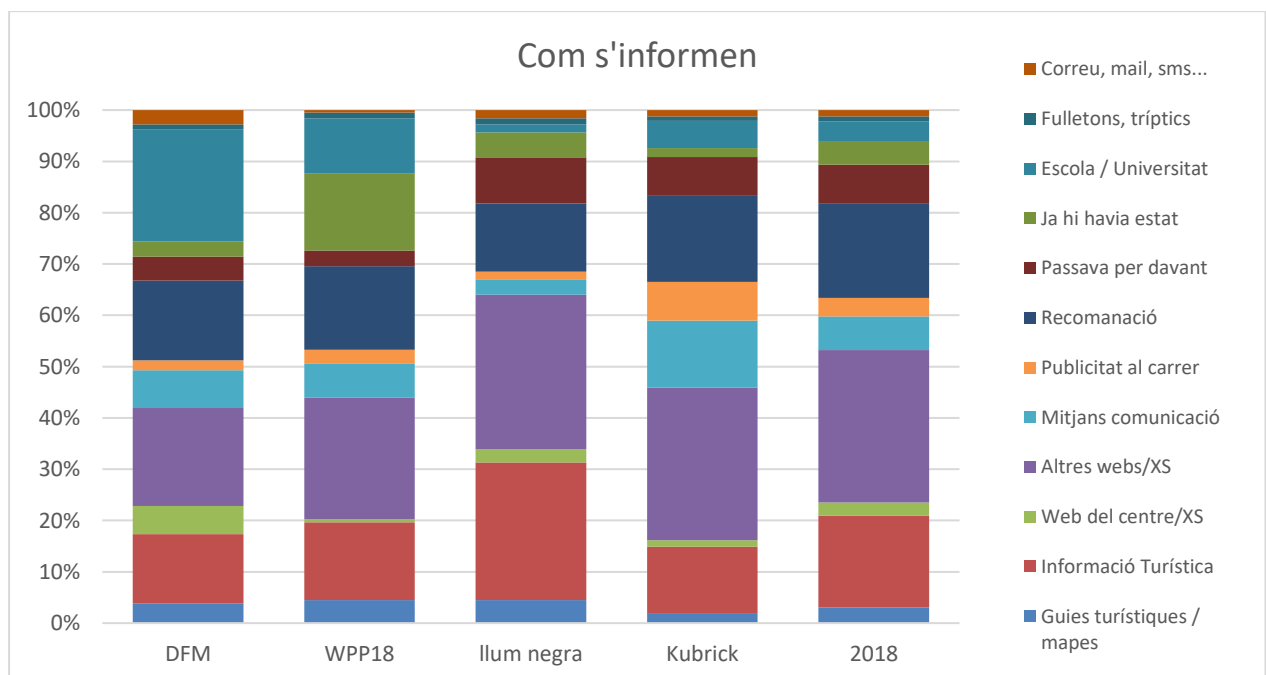
Del 45% de visites d'estrangers, la majoria són de països europeus, destacant França i Regne Unit, i de fora d'Europa destaquen els visitants dels Estats Units.



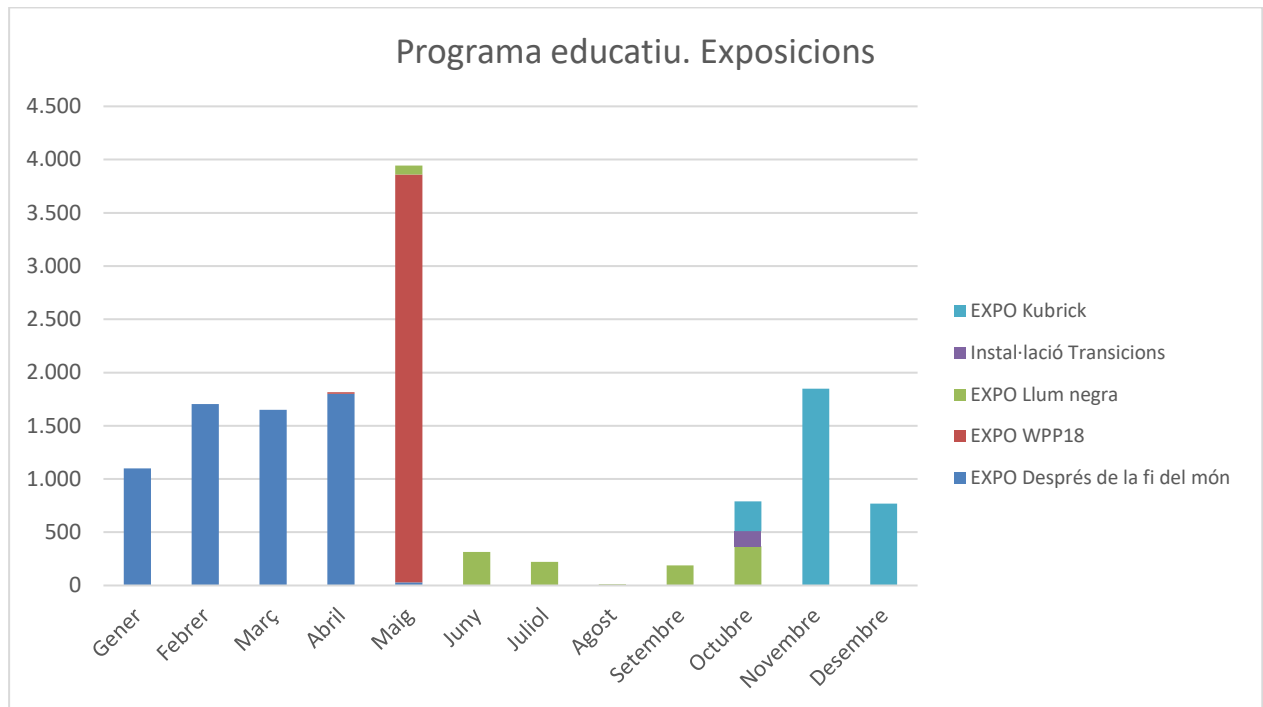
A les exposicions del CCCB, els visitants venen majoritàriament sols o acompanyats d'una persona. Cal destacar que a l'exposició *Després de la fi del món*, hi ha un volum més important de famílies i també de grups d'amics (3 o més que venen junts).



Els visitants al CCCB s'informen de les exposicions de maneres molt diverses. Aquí també hi ha una diferència del què passa durant l'any entre les diferents exposicions i sobretot a l'estiu, quan predomina evidentment la informació turística. Hi ha un volum important de visitants que veuen la informació a internet, i molts que venen perquè els ho han recomanat. A l'exposició *La Illum negra*, que vam tenir durant l'estiu, més de la meitat se'n van informar a través d'informació turística. A destacar que a l'exposició *Després de la fi del món* hi ha un alt percentatge de recomanacions per part de l'institut i la universitat.



Del Programa educatiu, destacar el volum important de grups atesos per l'exposició *Després de la fi del món*, a més dels grups que van entrar a WPP18.



Pel què fa als tallers i altres activitats del Programa educatiu, destacar el bon funcionament dels tallers de l'exposició *Després de la fi del món*, així com dels Matins amb adolescents.

