

## Exposició + Humans. El futur de la nostra espècie

Dates: Del 7 d'octubre de 2015 al 10 d'abril de 2016

### PERFIL DEL VISITANT

La majoria de visitants a aquesta exposició han estat persones que ja havien visitat el CCCB i eren **de Catalunya**. Per a la visita han vingut **acompanyats**, la majoria de la parella o d'amics, i s'han **informat** sobretot **per recomanació d'una altra persona** i pels **mitjans de comunicació**. I també destaca el volum de persones que repeteixen visita a l'exposició. Per edat, un de cada tres era menor de 30 anys.

El visitant a l'exposició ha vingut sobretot en **cap de setmana**, i un de cada tres ha vingut en horari gratuït.

De cada 100 visitants, 31 han vingut en horari gratuït, 17 han comprat l'entrada general, 14 han estat joves i estudiants i 11 han vingut en grup.

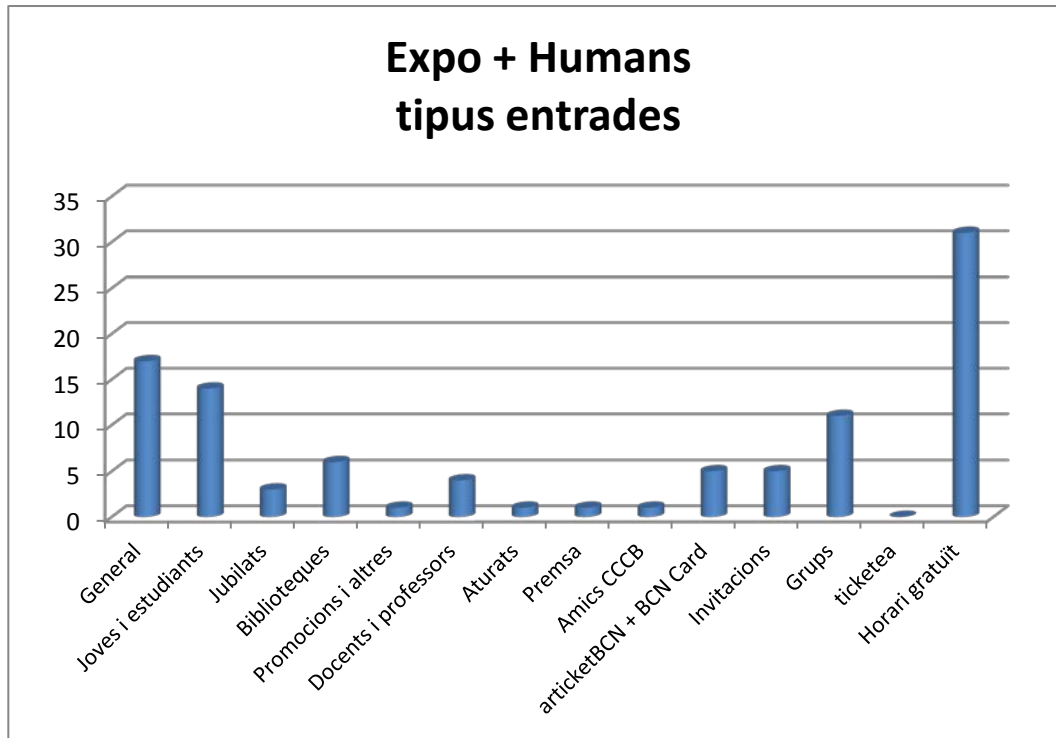
### VISITES A L'EXPOSICIÓ

<b>Total visites: 110.977</b>	
<b>Dies obert: 162</b>	<b>Mitjana: 685 visites/dia</b>
	<b>Visites en grup: 10.472</b>

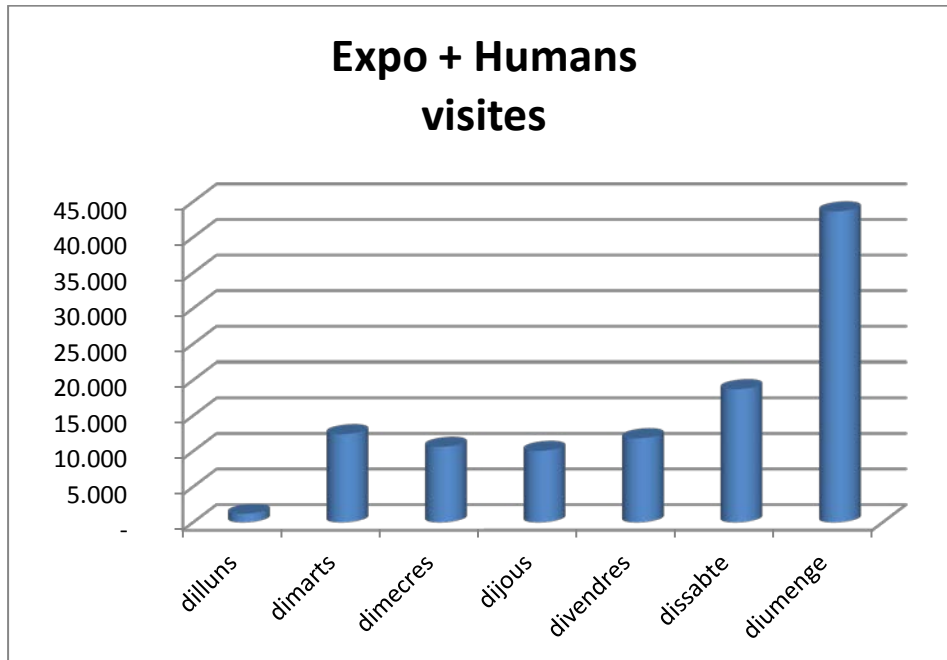
Respecte a altres exposicions, en xifres totals és la segona exposició amb més visites del CCCB, i queda just per sota d'*El Segle del cinema*. I en visites/dia, queda just per sobre de l'exposició *La ciutat de la diferència*, i just per sota de *La ciutat del globus al satèl·lit* i d'*Art i poder*.

El dia amb més visites ha estat el 3 de gener i el primer i l'últim diumenge: el 3 de gener amb 3.329 visites (1.926 a la tarda), l'11 d'octubre amb 2.434 (2.012 a la tarda) i el 10 d'abril amb 2.413 (1.792 a la tarda).

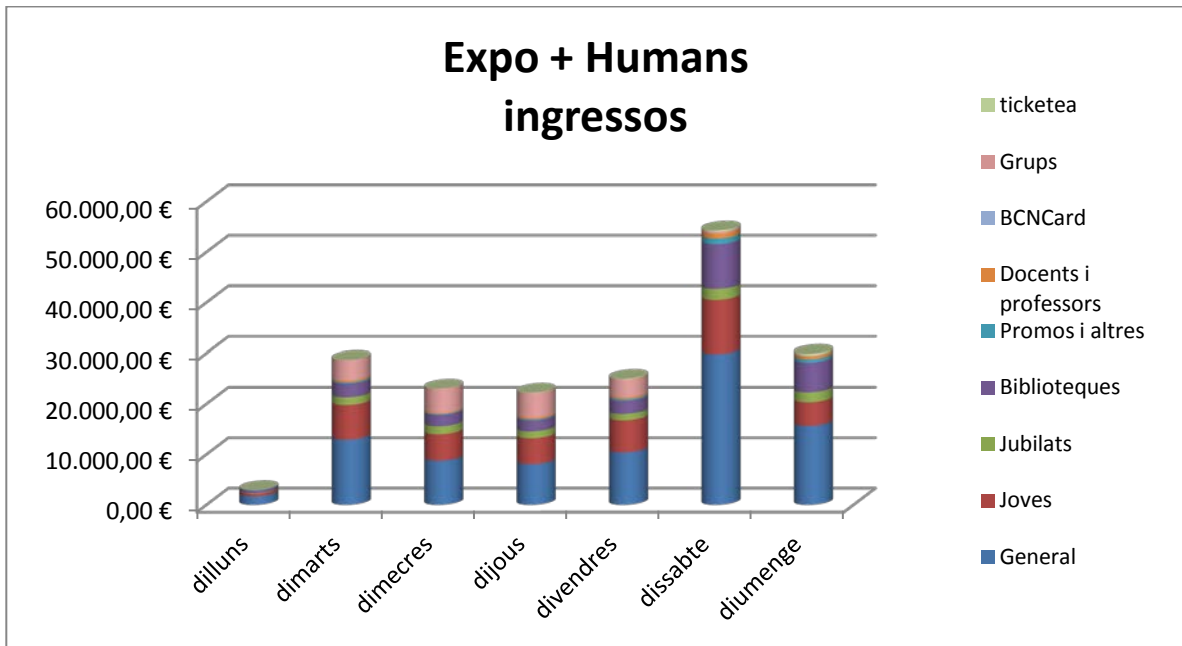
Del total de visites, la gran majoria han vingut en horari de pagament, i només un terç del global en horari gratuït. De les de pagament, el 17% han pagat l'entrada general, i a destacar el 14% de visites de joves i estudiants i l'11% de grups.



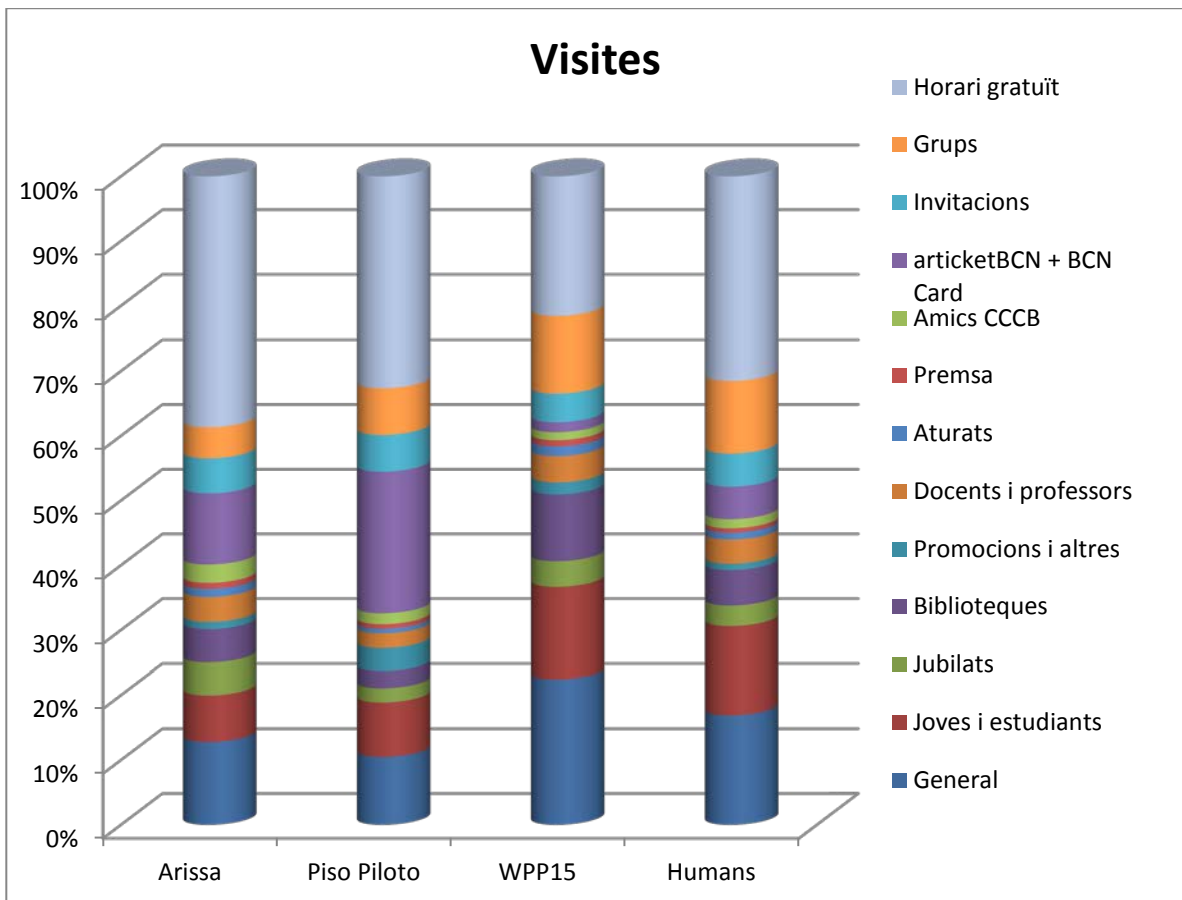
Segons els dies de la setmana, el diumenge té sempre un volum més alt de visites, amb diferència respecte als altres dies de la setmana, seguit dels dissabtes en general.



Respecte als tipus d'entrades, sense comptar les entrades de diumenge a la tarda, el dia amb més volum d'entrades de pagament és el dissabte, seguit del diumenge matí. Les entrades generals són més altes en dissabte. Els joves i estudiants i amb carnet de biblioteques han vingut més en dissabte, mentre que els jubilats s'han distribuït durant tota la setmana. En percentatges, gairebé la meitat dels ingressos provenen de les entrades general, i una cinquena part de les entrades de joves i estudiants.



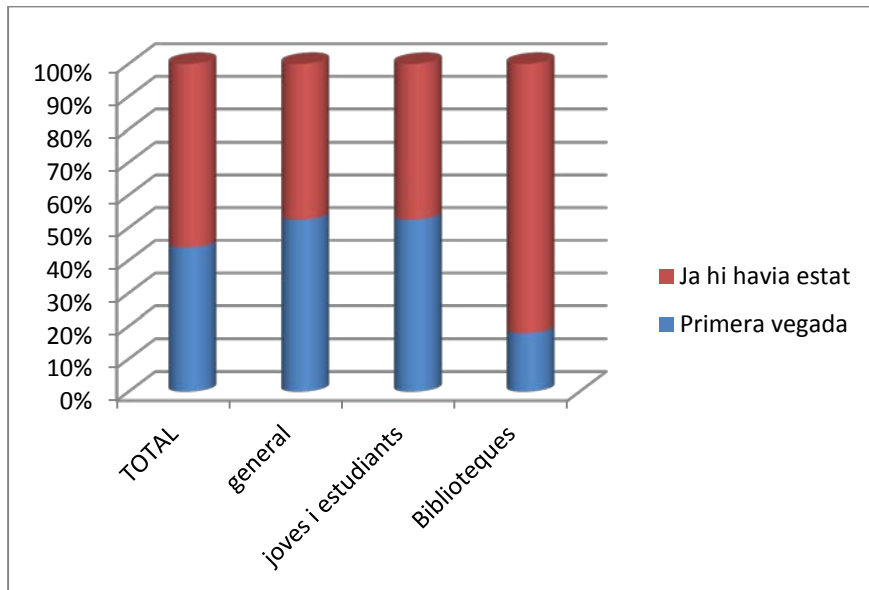
Si comparem les visites de l'exposició + Humans amb les últimes exposicions, podem veure que en percentatge que el WPP té més visites que paguen l'entrada general i que el percentatge de joves i grups ha estat igual en les dues exposicions, i en tots els casos superiors a les exposicions anteriors.



## ENQUESTES A TAQUILLES

Aquí trobareu el resultat de les enquestes realitzades durant tota l'exposició, excepte en dies i horaris gratuïts.

Una majoria de visitants (56%) ja havien estat abans al CCCB. Per tipus d'entrades, els que si que havien vingut més al CCCB són les persones amb carnet de Biblioteques.

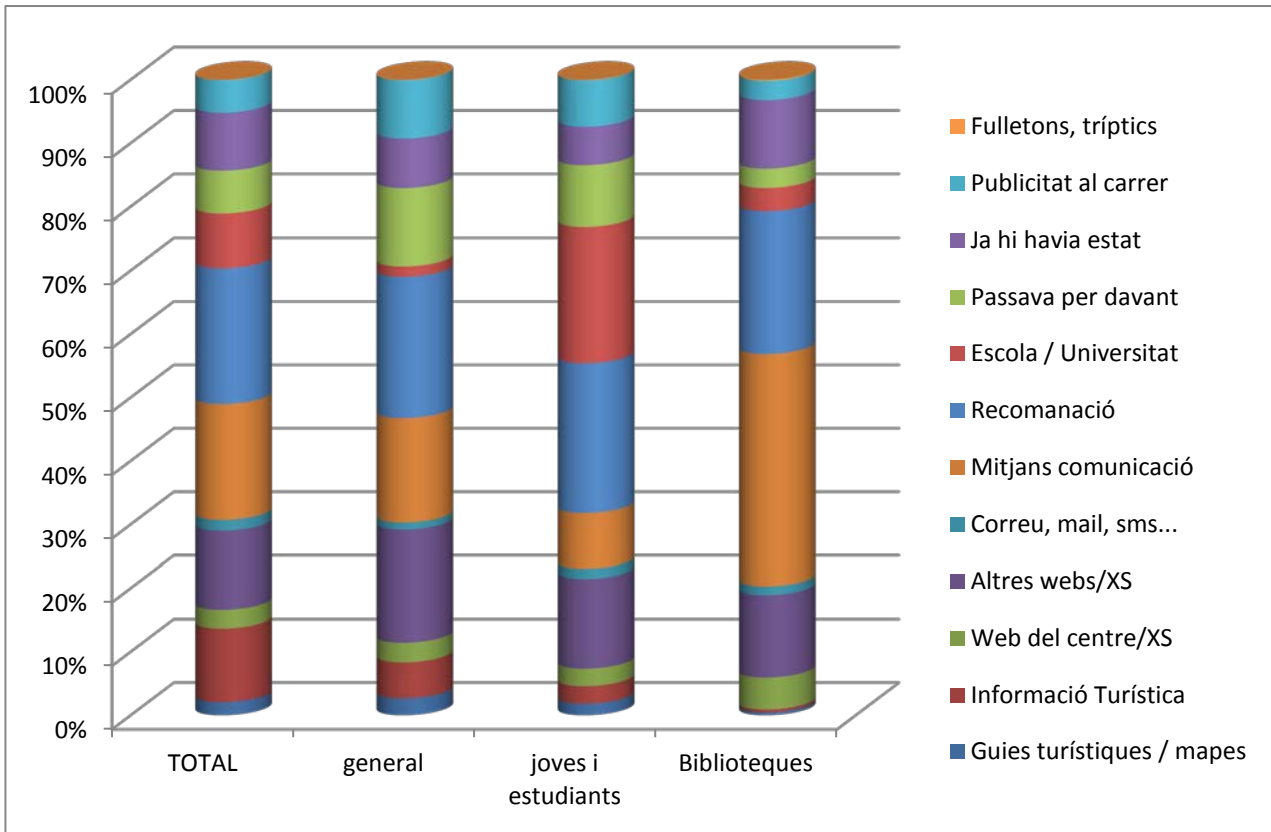


En aquesta gràfica sobre com s'han informat els nostres visitants, cal analitzar amb detall segons els diferents perfils.

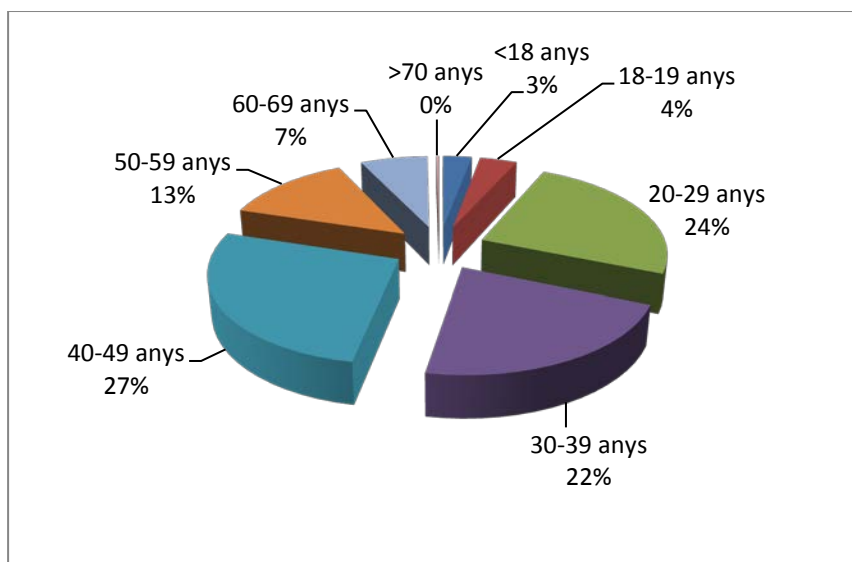
Si mirem el total de visitants, una tercera part han vingut per recomanació (30%) i bastants pel que ha sortit als mitjans de comunicació (18%) i també per informació turística (12%). A destacar també el 15% de persones que han consultat internet (web i xarxes socials).

Si ens fixem amb els joves i estudiants, cal destacar el pes més important de la recomanació, tant en general com específicament de l'escola/universitat, que suma un total de 44%. També destacar el 17% que s'han informat a través d'internet (webs i xarxes socials) i un 6% que ja hi havia estat. En canvi, els mitjans de comunicació perden pes, un 9%.

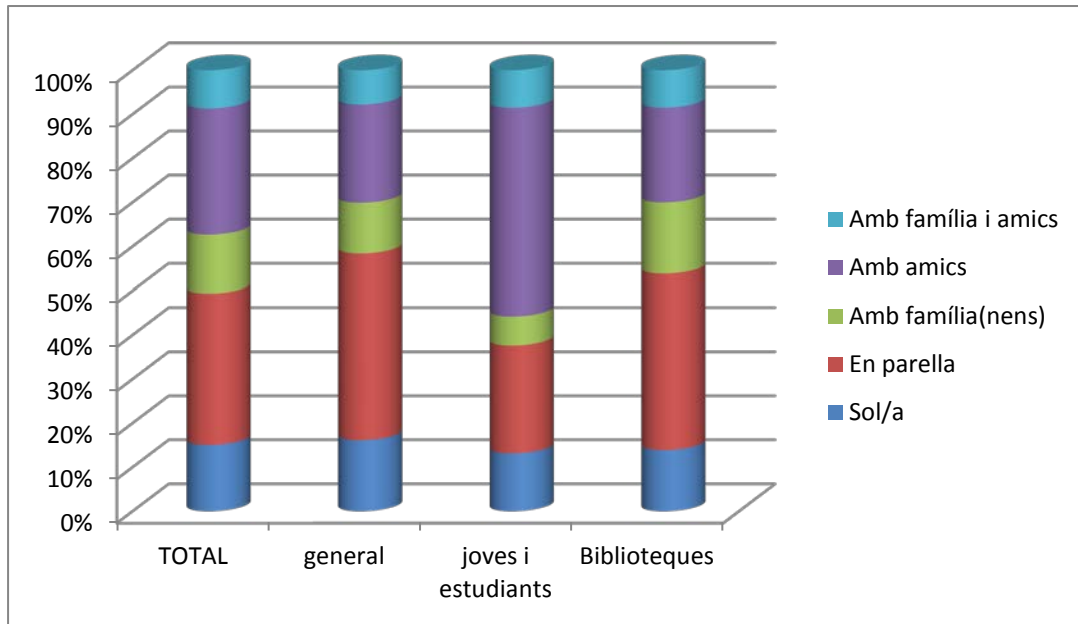
Respecte als visitants que venen amb carnet de Biblioteques, aquí el percentatge d'influència dels mitjans de comunicació és molt alt, un 37%, seguit de la recomanació (26%). I un percentatge més alt de gent que ja hi havia estat (11%).



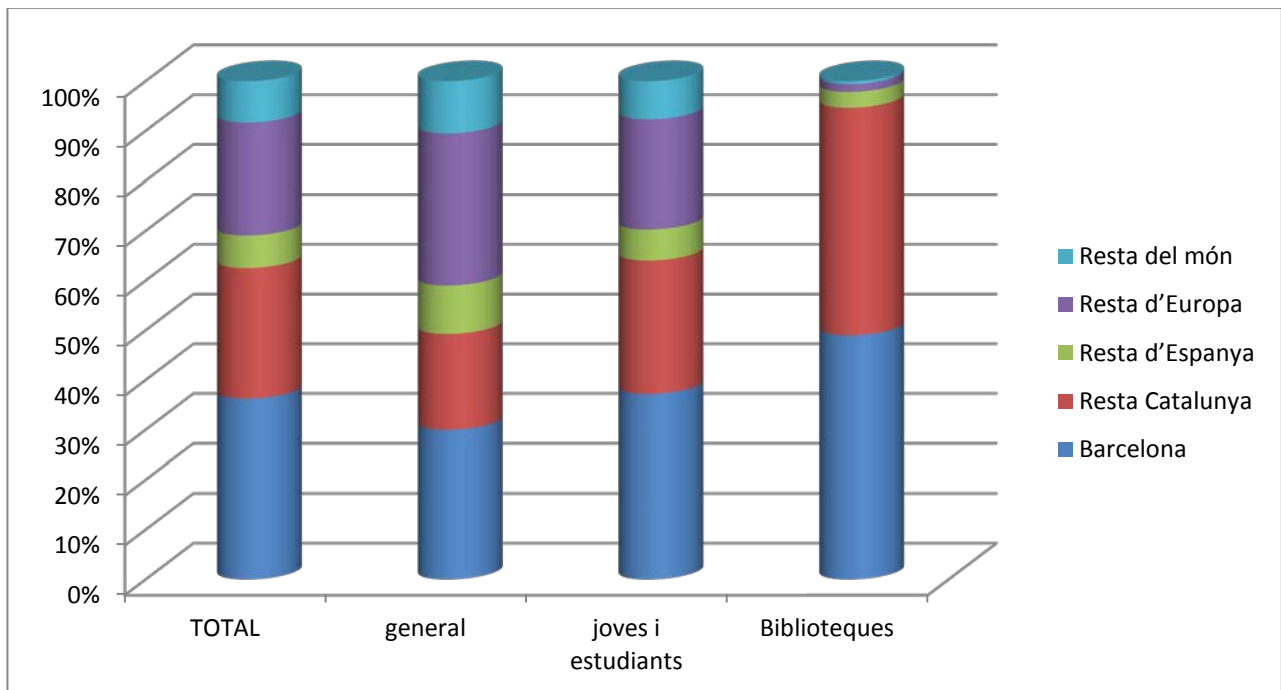
Si mirem l'edat dels visitants, la majoria són menors de 40 anys, sent una mica més els menors de 30 anys (31%). I segueixen els que tenen entre 40 i 50 anys (27%)



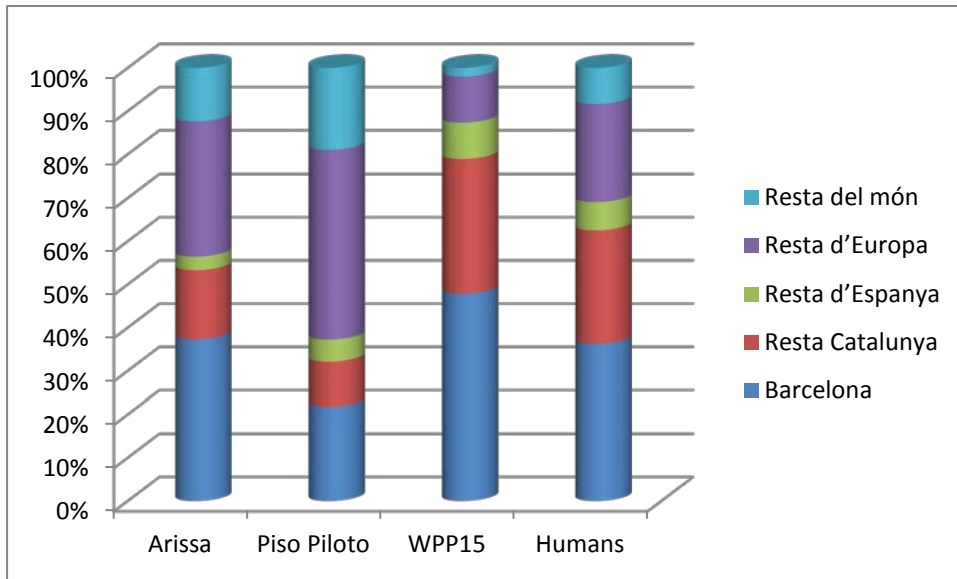
Pel què fa a visita, la meitat han vingut sols o en parella, i l'altra meitat amb amics i família. Si mirem per perfils, els joves han vingut amb amics en un percentatge important, i en canvi els de Biblioteques més en parella o sols.



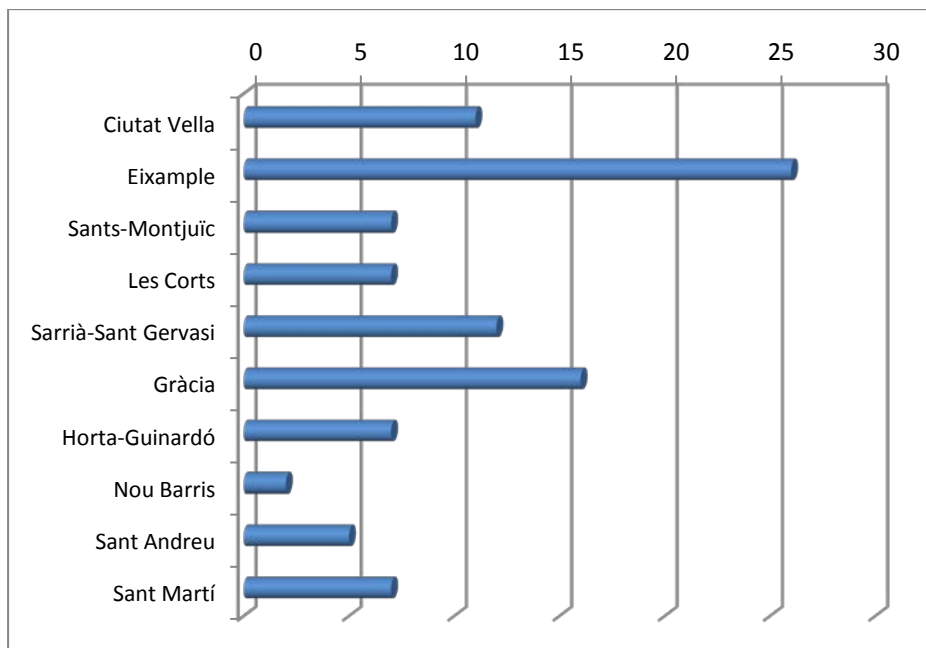
Pel que fa a la procedència, en aquesta exposició el 62% dels visitants han estat de Catalunya, i només un 7% de la resta de l'Estat Espanyol. Majoritàriament els visitants a l'exposició han vingut de Barcelona ciutat (36%).



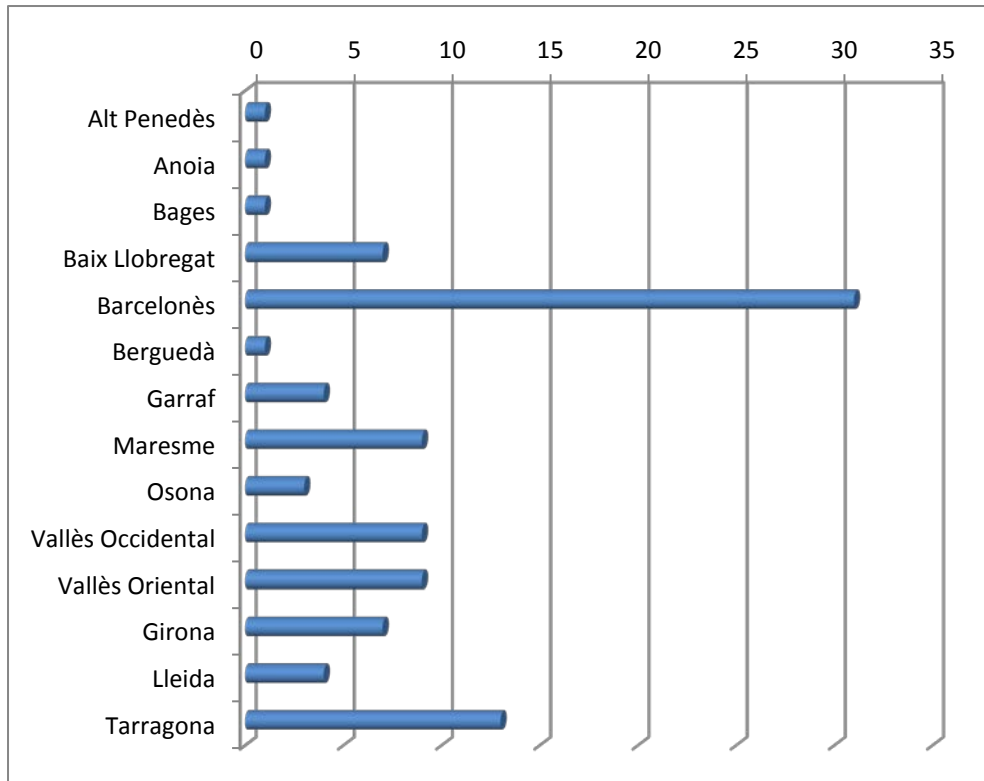
Si ho comparem amb les dades de les exposicions anterior, exceptuant el WPP, aquesta exposició ha tingut un volum de visites d'arreu de Catalunya molt més important.



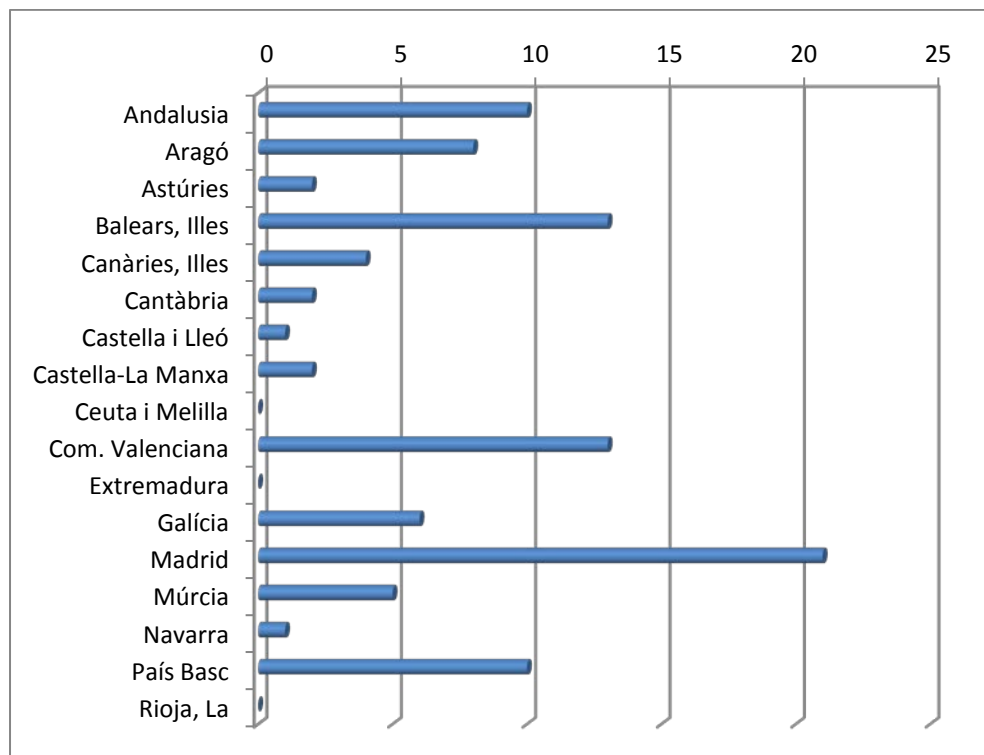
Del volum de visites de Barcelona, han vingut sobretot de l'Eixample (26%), de Gràcia (16%), de Sarrià-Sant Gervasi (12%) i de Ciutat Vella (11%).



Dels visitants d'arreu de Catalunya, la gran majoria són de l'àrea metropolitana de Barcelona, sent el 31% del Barcelonès, i el 18% del Vallès Oriental i Occidental. I després de Tarragona (13%) i del Maresme (9%)



De les poques visites que tenim d'arreu de l'estat, el 21% han vingut de Madrid, i el 13% de les Illes Balears i un altre 13% de la Comunitat Valenciana. Després tenim que el 10% ha vingut d'Andalusia i un altre 10% del País Basc.





De fora de l'Estat, els visitants són sobretot d'Europa, destacant França (16%) i Regne Unit (16%) i resta d'Europa (19%).

